

# Programmatisk klimaarbejde i udviklingslande

## 1. Temamøde

Afholdt den 21. September 2011  
Vært: Verdens Skove



## Referat

Dette temamøde havde til formål at samle interesseorganisationer omkring en konkret problemstilling, så erfaring og tværfaglig viden kunne deles, og samarbejde fremmes.

Værten, Verdens Skove, præsenterede først deres vision, mission, mål, virksomhedsstruktur og daglig praksis. Dernæst blev en konkret problemstilling i Panama udlagt, som den tværoperationelle arbejdsgruppe kunne diskutere. Problemstillingen var taget fra et konkret arbejdsområde for Verdens Skove, og spørgsmålene rettet i håb om konstruktive og kreative løsningsforslag fra arbejdsgruppen. Bilag 1 illustrerer problemstillingen i Panama, og bilag 2 viser debatoplæget.

Verdens Skoves problem udmyndigede sig i to konkrete spørgsmål, som omhandlede inddragelse af civilsamfundet i regnskvsprojekter og inddragelse af lokalbefolkningen i måling af miljøændringer. Spørgsmålene var:

1. Hvordan sikres høj grad af ejerskab for lokalbefolkningen i forhold til klima-problematikken bl.a. i skovene?
2. Hvilke redskaber findes og/eller skal der udvikles for, at folk der bor i og omkring verdens skove selv kan medvirke i bæredygtige løsningsforslag og selv måle, hvordan det går, f.eks. vedrørende CO2 udslip?

Diskussionsgrupperne var dynamiske på den måde, at de deltagende frit bevægede sig imellem grupperne for at sikre optimal erfaringsudveksling og vidensdeling. Væsentlige pointer blev nedskrevet løbende på plancher, som efterfølgende blev præsenteret for den samlede arbejdsgruppe.

## Pointer fra diskussionsgrupperne

Væsentlige pointer fra gruppediskussionerne er sammenfattet herunder. Som supplerende oplysning om de aktuelle klimaværktøjer, CMD, REDD og PES, er en planche vedlagt i bilag 3.

### Spørgsmål 1:

Diskussionen centredede sig primært om to punkter: udarbejdelse af kontekstanalyse og oprettelse af lokale fonde og foreninger.

Kontekstanalyse:

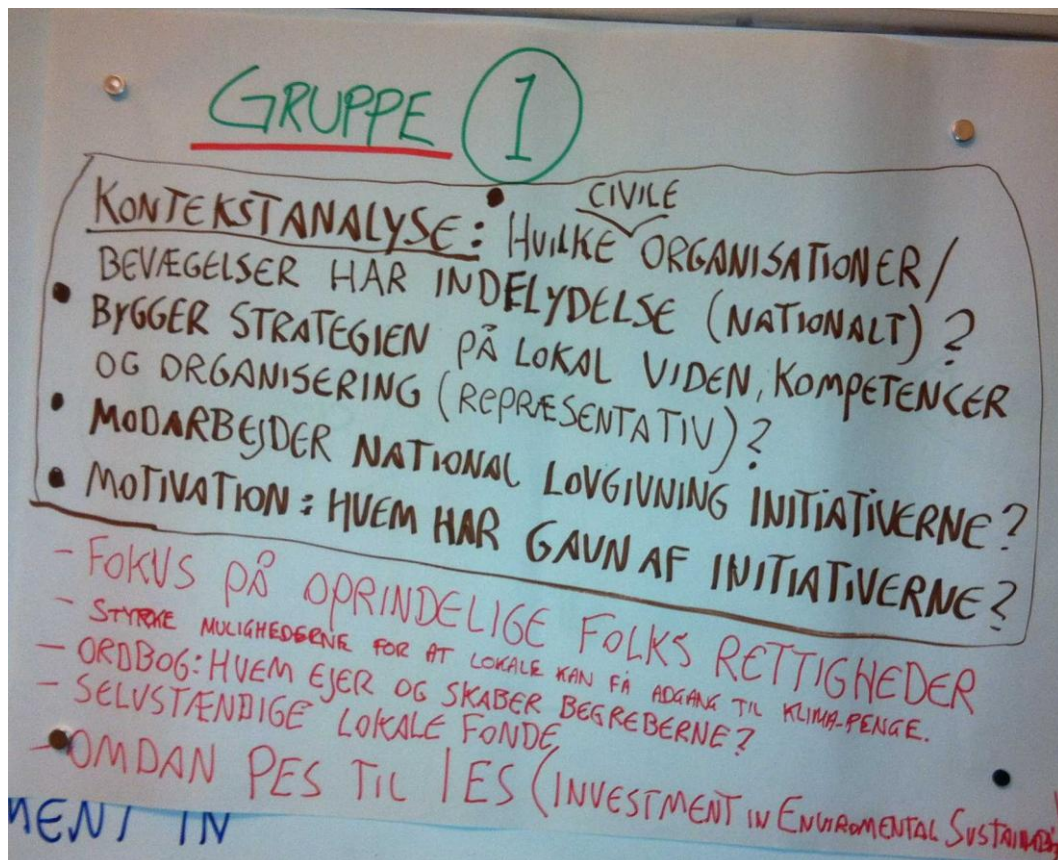
Regnskove kan ikke reddes uden medvirke af civilsamfundet i skovområderne. En kontekstanalyse, som undersøger og inddrager civilsamfundet er derfor en vital del af ethvert klimatiltag. Kontekstanalysen bør inkludere:

- Analyse af civile organisationer/bevægelser, der har indflydelse nationalt
- Repræsentativ undersøgelse af lokal viden, kompetence og organisering
- Kortlægning af eventuelle konfliktområder med den nationale lovgivning
- Motivationsundersøgelse for alle interessenter

Oprettelse af lokale fonde og foreninger:

Fremtidens grønne klimamidler må gå til det civile samfund, og det er derfor vigtigt at støtte op om oprettelse af lokale klimarelaterede og fattigdomsrelaterede fonde og foreninger. Det er vigtigt af flere årsager:

- Oprindelige folk har de mindst ringe ideer
- Fonde og foreninger kan generere mere oplysning og ejerskabsfølelse
- Det er essentielt at det civile samfund kender til fondsmidlerne for at de kan støtte op om bekæmpelsen af global opvarmning og generere ejerskab omkring emnet.

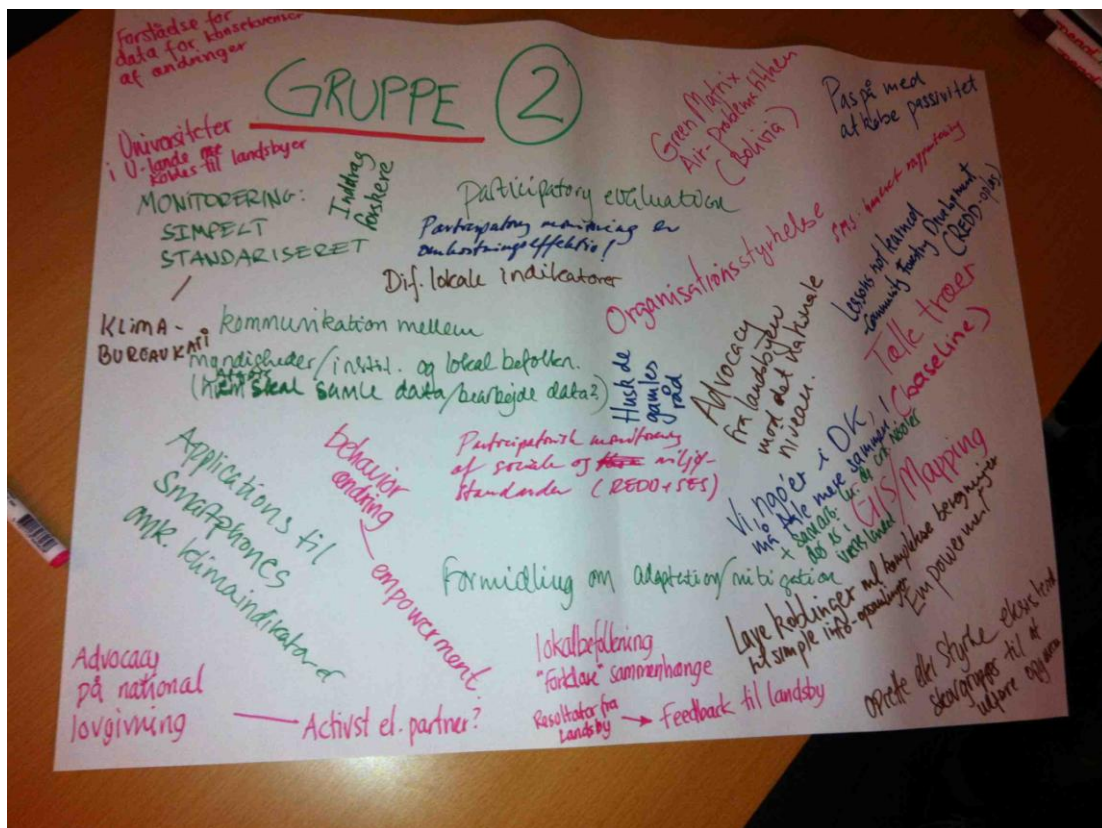


### Spørgsmål 2:

Denne diskussion kom langt omkring, og kan bedst sammenfattes i punktform:

- Det er vigtigt at målingerne skal være en symfoni mellem både biologiske målinger, GIS, remote sensing, trætælning og mobilapplikationer.
- Ved inddragelse af lokalbefolkning i dataindsamling er det vigtigt at holde indikatorer og kompleksiteten for øje.
- Man kan evt. tilkoble lokale universiteter i arbejdet med at indsamle data. Dette skaber også mulighed for brobygning mellem lokale universiteter og NGO'er omkring mere komplekse målingssystemer.

- Når data skal videre kan det kobles op på eksisterende processer som eks. MDGs og SES (Social Environmental Standards).
- Jævnlig kontakt med lokalbefolkningen er vigtig for at uddanne, udveksle og opdatere.
- Data skal også kunne bruges i forhold til fortalervirksomhed.
- Lessons not learned er også vigtige. I det nye vidensfelt omkring menneskets vekselvirkning med klimaet er udveksling af viden kaotisk, og det kan have væsentligt gavnlige virkninger at drage nytte af andre projekters fejl. Omvendt kan det også have fatale konsekvenser ikke at drage nytte af dem.



## Konklusion

En vigtig konklusion er, at den oprettede klimaarbejdsgruppe formåede at samarbejde konstruktivt omkring en konkret problemstilling; også selvom det faglige område var i periferien af arbejdsgruppens kernekompetencer. På det grundlag ser Verdens Skove frem til de fremtidige temamøder og workshops. Klimaproblemer er en sten, som kun kan løftes i fællesskab.

# Bilag 1

## Problemstillingen i Panama

### Baggrundsoplysninger:

The nine initial UN-REDD Programme pilot countries are:

**In Africa:** Democratic Republic of the Congo, Tanzania and Zambia

**In Asia and the Pacific:** Indonesia, Papua New Guinea and Viet Nam

**In Latin America and the Caribbean:** Bolivia, Panama and Paraguay

**Other UN-REDD Programme partner countries:** Argentina, Bangladesh, Bhutan, Central African Republic, Colombia, Costa Rica, Ethiopia, Gabon, Guatemala, Guyana, Honduras, Ivory Coast, Kenya, Mexico, Mongolia, Nepal, Nigeria, Pakistan, Peru, Republic of Congo, Sri Lanka, South Sudan and Sudan.

REDD+ strategies in the UN-REDD Programme's three Latin American pilot countries (Bolivia, Panama and Paraguay) and among its partner countries in the region (Argentina, Colombia, Costa Rica, Ecuador, Guatemala and Mexico) continue to make significant inroads. Below are some highlights and details from recent and upcoming activities (UN-REDD Programme).

### Panama:

Overflade: 78.200 km<sup>2</sup> = 7,8 millioner ha (til sammenligning er Danmarks samlede overflade på 3,4 millioner ha)

Ifølge FN var 45 % af landet i 2000 dækket af skov = 3,52 millioner ha.

Nyere tal, fra 2009, angiver at det samlede skovdækkede areal er på 3,24 millioner ha.

Det svarer til en afskovning i perioden på omkring 8 %. Af de 3,24 millioner ha er 2,36 millioner ha under de oprindelige folks kontrol således:

Comarca'er: 1,615,440 ha

Naso: 160,000 ha

Bribri: 28,204 ha

Tierras col.: 560,000 ha

I alt: 2,363,644 ha

Det svarer til 73 % af det samlede skovdække. De oprindelige folk udgør i hht. den sidste folketælling tæt på 450.000 personer, svarende til 14 % af befolkningen. Der lever i Panama 7 oprindelige folk i 12 forskellige socio - økonomiske strukturer:

Bribri:	1.200	Emberá de Alto Bayano:	1.400
Naso:	4.000	Emberá-Wounaan:	30.000
Ngobe:	262.000	Wounaan:	2.200
Buglé:	8.200	Tierras Colectivas:	43.000
Madugandí:	5.000	Dagar xumyala:	2.300
Wargandí:	1.600		
Kuna Yala:	81.000	I alt:	441.900

Der blev i 2009 af UN-REDD Programme Policy Board for Panama's National Programme bevilliget 5,3 millioner USD således:

**Budget:** US \$5.3 million

**Timeframe:** January 2011 - November 2014

**Primary Partner:** Autoridad Nacional del Ambiente (ANAM), Ministry of Finance, Coordinadora Nacional de los Pueblos Indigenas de Panama (COONAPIP)

### **Problemet:**

#### **Forløb 1:**

Da Panama i december 2008 dukkede op til COP-14 forhandlingerne i Poznan i Polen, var det ANAM, den panamanske miljøstyrelse, der repræsenterede landet, støttet af McGill Universitetet fra Montreal. Catherine Potvin fra universitetet havde på vegne af ANAM udarbejdet den første landerapport, der nu lå til godkendelse hos såvel FN som Verdensbanken.

Til deres store overraskelse blev rapporten dømt til at være en om'er. Indsigelsen fra de to internationale organisationer var, at det var et krav, at civilsamfundet, og ikke mindst de oprindelige folk blev hørt, dette i henhold til FN's og Verdensbankens grundlæggende principper generelt og i særlig grad i henhold til FN's nu ratificerede Erklæring om de Oprindelige Folks Rettigheder, samt, for Verdensbankens vedkommende, dens nye oprindelige folk strategi (i øvrigt udarbejdet af et dansk team med midler fra den danske WB-Trustfond).

Det viste sig, at landerapporten helt og holdent var udarbejdet af McGill-Universitetet. Det var sket med ANAM's velsignelse.

Og så var der lige en aggraverende omstændighed:

Den var skrevet på engelsk og der fandtes ingen spansk version. Det skal lige i parentes bemærkes, at Panama er et spansk-talende land.

McGill-Universitetet forsvarede sig med, at man da havde talt med "nogle kunaer".

#### **Forløb 2:**

Emberá-Wounaan folkene har siden 1983 kæmpet for at få papir på deres egne landområder. Den bestræbelse har Verdens Skove støttet siden 1996. 25 år senere, i december 2008, lykkedes det at opnå en lovgivning på området i form af Lov 72 om de kollektive jorde. I mellemtiden var Emberá-Wounaans kamp for anerkendelse blevet praktisk taget alle de 7 folks kamp derved, da det omhandler tilsammen 560.000 ha (svarende til 12 % af Danmarks overflade), som der endnu ikke var skødetildeling for i landet. Her taler vi om områder, der ligger uden for de såkaldte "Comarca"-er, som allerede er i besiddelse af skøde.

Gennem denne sejr indså de 7 oprindelige folk, at de ikke længere kunne stå adskilt og alene i kampen for at forsvare deres territoriale rettigheder. Derved gendannedes en tidligere

struktur, COONAPIP, Coordinadora de los Pueblos Indígenas de Panamá, som forenede talerør for alle folks interesser. Man kunne egentlig godt kalde den en strategisk alliance.

Det var i kraft af denne alliance, at de oprindelige folk i dag er en anerkendt medspiller i klimaændringsproblematikken i Panama.

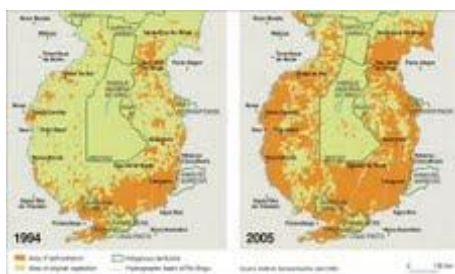
Så da ANAM vendte tilbage fra Poznan og begyndte at henvende sig til kuna'erne, som typisk er det folk, der er bedst organiseret, kunne kuna'erne meddele, at den panamanske stat fra nu af måtte tale med alle de oprindelige folk eller ingen. Al kontakt skulle fremover gå igennem COONAPIP.

To pointer.

1. at eksperter generelt står i kø for at udvirke deres vælde. Og at de nationale myndigheder til tider støtter op herom. Dette i en fælles bestræbelse: Så hurtigt så muligt at få adgang til de mange, dejlige dollars – så kan man altid efterfølgende tage høringer og den slags. For når alt kommer til alt kan fattige mennesker ofte hverken læse eller skrive. Og så sinker de altid udviklingsprocessen!

2. at folk i landsbyerne, her de oprindelige folk, smedes sammen, gennem konkrete sejre, der har direkte indflydelse på deres dagligdag, ikke gennem større eller mindre hjælpepakker, der spiser dem af med donorformulerede indsatser.

For lige at runde af, forekommer det at være relevant at illustrere, hvilken forskel det kan gøre, at de oprindelige folk kontrollerer et skovområde i forhold til effekten af, at det kontrolleres af individuelle jordejere.



På kortet fra 1994 ses, afmærket med grønt, hvor megen skov, der findes i området. Det rød-brune område er slette. Det afmærkede felt er et territorium under de et oprindeligt folks kontrol

På kortet fra 2005 ses angivelsen i samme farver. Det oprindelige folks jorde er praktisk talt intakt.

Så en anden pointe kunne være følgende:

"Støt oprindelige folk i deres kamp for at forsvare deres territorium – og de indianske folk vil hjælpe verden med at begrænse globale klimaforandringer"

## Bilag 2

### Debatoplæg

Den nuværende fokus på de globale klimaændringer ser ud til at være kommet for at blive og har frembragt nye muligheder for men også forpligtelser til at genopfinde udvikling, dels på de traditionelle, men også på flere nye dagsordner.

Samtidig har klimaproblematikken været med til at fremhæve, at udviklingslandene i det traditionelle magtforhold mellem Nord og Syd på forskellig vis potentielt står stærkere, som det bl.a. ses i forhandlingerne i UNFCCC (United Nations Framework Convention on Climate Change).

Men i hvor høj grad står befolkningerne i udviklingslandene stærkere end før?  
Sker der ikke bare det samme med de penge, der doneres via klimaindsatser som der altid er sket – at de understøtter et afhængighedsforhold mellem rige og fattige lande bl.a. ved at de især bliver brugt til eksperter og konsulenter?

Og hvad med lokalbefolkningen, som i høj grad medvirker i at udføre arbejdet for at bevare naturressourcerne i skovene – hvor er de at finde i denne sammenhæng?

Erfaringer viser, at inddragelse af de lokalsamfund, der i praksis udfører klima- arbejdet, er helt centralt bl.a. for at få den lokale og komplekse visdom frem om naturressourcer og vurdering af naturens tilstand, samt for at indsatsen bliver bæredygtig og ikke blot stopper, når kassen er tom.

Kernen af diskussionen på mødet onsdag den 21. september fra 13 til 16 hos Verdens Skove vil blive om netop skoven og naturressourcerne. Vi foreslår at drøfte følgende to spørgsmål:

Hvordan sikres en høj grad af ejerskab for lokalbefolkningen i forhold til klimaproblematikken bl.a. i skovene?

Hvilke redskaber findes og/eller skal der udvikles for, at folk der bor i og omkring verdens skove selv kan medvirke i bæredygtige løsningsforslag og selv måle, hvordan det går, f.eks. vedrørende CO2 udslip?



## Bilag 3

Planche ved temamødet, som havde til formål at hjælpe diskussionen i gang omkring inddragelse af klimatiske aspekter i Verdens Skoves projektarbejde.

